

Miljönämnden Östra Skaraborg Miljö- och bygglovnämnden i Hjo

TILLSYNSPLAN 2010

För miljönämndens verksamhet inom miljöbalkens
och livsmedelslagstiftningens ansvarsområde



Antagen av miljönämnden Östra Skaraborg
Antagen av miljö- och bygglovnämnden i Hjo

16 december 2009, § 131
21 januari 2010, § 3



MILJÖNÄMNDEN
ÖSTRA SKARABORG

INNEHÅLLSFÖRTECKNING

INLEDNING	3
Tillsynsbehovet	3
Tillsynsplanen – ett strategiskt dokument	3
Miljönämndernas roll och ansvar	4
Tillsynsplanen för 2010	4
Miljönämndens målbild, prioriterade utvecklingsområden och mål	5
Miljönämndernas verksamhetsmål 2010 –	6
Så har vi räknat ut vår tid	7
Att notera	8
Uppföljning, utvärdering och redovisning	8
Arbetslag	8
LEDNING	9
Miljönämndens prioriterade mål:	9
INTERN ADMINISTRATION	9
Kort beskrivning av arbetsområdet	10
HÄLSOSKYDD	11
Kort beskrivning av tillsynsområdet	11
Miljönämndens prioriterade mål:	12
MILJÖSKYDD	12
Kort beskrivning av tillsynsområdet	12
Miljönämndens prioriterade mål:	13
LANDSBYGD	14
Kort beskrivning av tillsynsområdet	14
Miljönämndens prioriterade mål:	14
LIVSMEDEL	15
Kort beskrivning av tillsynsområdet	15
Miljönämndens prioriterade mål:	16
Sammanställning - personalresurser för tillsynen i förhållande till behovet	17

BILAGOR

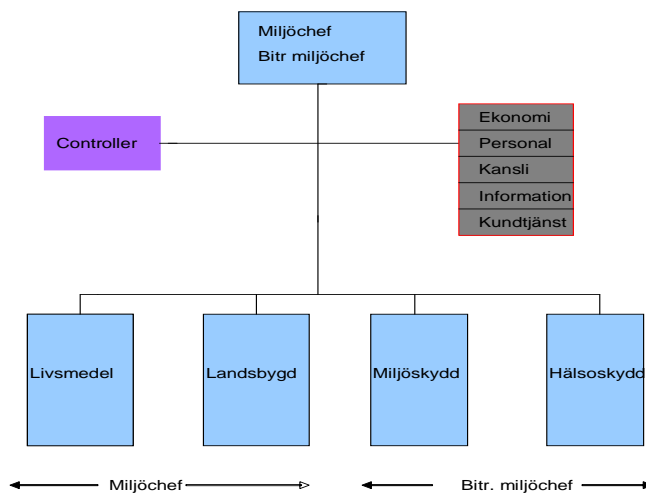
Bilaga 1	Arbetsplan: Ledning
Bilaga 2	Arbetsplan: Intern administration
Bilaga 3	Arbetsplan: Hälsoskydd
Bilaga 4	Arbetsplan: Miljöskydd
Bilaga 5	Arbetsplan: Landsbygd
Bilaga 6	Arbetsplan: Livsmedel
Bilaga 7	Rutin för detaljerade tillsyns- och arbetsplaner

INLEDNING

Miljönämnden Östra Skaraborg är en gemensam nämnd för tillsyn och kontroll inom miljö- och hälsoskyddsområdet för Falköping, Skövde och Tibro kommuner. Miljöförvaltningen (MÖS) ansvarar även för tillsyn och kontroll åt miljö- och bygglovnämnden (kallad miljönämnden) i Hjo kommun.

Tillsynsplanen är en gemensam plan för de fyra ingående kommunerna.

Miljöförvaltningens organisation



Tillsynsbehovet

För att klara hela tillsynsbehovet på ett tillfredställande sätt behövs 35,3 tjänster för Miljönämnden Östra Skaraborg. Någon behovsutredning har ännu inte gjorts för miljö- och bygglovnämnden. Tre handläggare samt del i ledning och administration är ett bedömt behov. En behovsutredning kommer att genomföras under 2010 så snart förvaltningen har inventerat och registrerat tillsynsobjekten. Det totala tillsynsbehovet bedöms vara 38–39 tjänster.

Prioritering av verksamheten sker i tillsynsplanen.

Tillsynsplanen – ett strategiskt dokument

Tillsynsplanen är ett viktigt strategiskt styrdokument för tillsynsarbetet som redovisar nämndernas planering av tillsynen. Den anger hur tillsynen prioriterats med hänsyn till givna resurser. Planen fastställer omfattningen och inriktningen av tillsynen inom olika arbetsområden under det år planen avser. Att på så sätt fokusera på tillsynen är viktigt för att skapa en tydlighet ut mot medborgarna och mellan nämnd och förvaltning. Det skapar även förståelse och förbättrat samarbete inåt i organisationen. Tillsynsarbetet får genom planen en mer framträdande och synlig plats.

Utifrån tillsynsplanen formas personliga arbetsplaner för miljöförvaltningens handläg-

gare i vilka tillvägagångssätt och tillsynsметод framgår. Tillsynsplanen står fast under året men kan i viss mån komma att justeras i händelse något oplanerat inträffar. Detta kommer att redovisas för nämnden som en avvikelset.

Tillsynsplan och personliga arbetsplaner utgör ”dagliga vägvisare”, det vill säga ger svar på frågorna:

- Vad ska vi göra/arbета med?
- När ska det ske?
- Hur lång tid får det ta?
- Med vilka resurser?
- Hur prioritera förhållande till annan tillsyn?
- Vilka arbetsformer/tillsynsметoder ger störst nytta?

Miljönämndernas roll och ansvar

Nämnderna ska enligt miljöbalken föra register över de verksamheter som fordrar återkommande tillsyn. Miljöförvaltningen använder databasen ECOS för sådan objektsregistrering. Myndigheten ska dessutom avsätta resurser som i tillräcklig grad svarar mot behovet av tillsyn samt ha personal med tillräcklig kompetens för tillsynsarbetet. Utifrån behovsutredningen och register ska nämnderna dessutom årligen upprätta en plan för hur tillsynen ska bedrivas – en tillsynsplan. Nämnderna ska utöver detta regelbundet följa upp och utvärdera tillsynsverksamheten. Motsvarande krav finns även inom livsmedelslagstiftningen.

Miljönämnderna och deras förvaltning omfattas även av förvaltningslagens krav. Enligt förvaltningslagen ska en myndighet, inom sitt ansvarsområde, lämna råd, upplysningar, vägledning, vara tillgänglig för allmänheten, samarbeta med andra myndigheter, handlägga ärenden så snabbt som möjligt och garantera rättssäkerhet för den enskilde. Detta ställer i praktiken omfattande krav på administration, personal och arbetsrutiner.

Tillsynsplanen för 2010

Vi väljer även fortsatt att redovisa ”Övrig tid” i planen då vi vill ha en plan som täcker in större delar av verksamheten än vad tillsynsplaner normalt gör. Detta ger en tydligare bild såväl inom den egna avdelningen som gentemot nämnd, förvaltningsledning och allmänhet, över vilken verksamhet som bedrivs och hur tiden planeras och används.

Se rubriken ”Så har vi räknat ut vår tid”

Erfarenheter och anpassningar

■ Vi tror på, där så är lämpligt och möjligt, att bedriva tillsynsarbetet i **projektform**. På det sättet planeras och samordnas resurser och kompetenser mer optimalt och förutsättningarna för att nå målen ökar. Projektformen där flera handläggare ofta samverkar, upplevs även som mer stimulerande och lärande. Varje arbetslag kommer att arbeta med en inne- och en utegrupp. Projekten (sprintarna) ställs samman till en produktkatalog som blir hela eller en del av arbetslagets tillsynsplan.

■ Behovet av att informera om vår verksamhet är stort. Webbplatsen för MÖS behöver vidareutvecklas och tydligt kopplas samman med vår Kundtjänst. Kundtjänsten kommer att utvecklas ytterligare genom att bemannas med personal som även kommer att ansvara för MÖS information.

- Vi vill ha hög kvalitet i tillsynen där alla handläggare gör en likvärdig bedömning. Det kvalitetssystem som byggts upp inom organisationen med bland annat mallar och rutiner ska utvecklas ytterligare under 2010 för att fungera som ett tydligt och bra handläggarstöd. På sikt, när uppbyggnadsskedet är avslutat kommer verksamheten att kunna effektiviseras ytterligare.

Miljönämndens målbild, prioriterade utvecklingsområden och mål

Målbild

Miljönämnden ska i sitt arbete bidra till hållbar utveckling som syftar till att tillförsäkra dagens och morgondagens invånare en hälsosam och god miljö.

Verksamhetsidé

Miljönämnden Östra Skaraborg är en myndighet med ansvar för att dagens och morgondagens invånare får tillgång till en god och hälsosam miljö. Med ett förebyggande arbete och genom att tillämpa och följa gällande lagstiftning vill vi på bästa sätt uppfylla dessa intressenters uttalade och outtalade behov.

Vi ska i vår myndighetsutövning vara öppna mot media och andra intressenter och sträva efter att göra skyldigheter och rättigheter för invånarna lätta att förstå.

Våra välutbildade och engagerade medarbetare ska med rätt verktyg tillsammans verka för en ständig förbättring och utveckling av verksamheten så att vi kan erbjuda optimal kvalitet på tillsyn och service. Alla på förvaltningen har ett gemensamt ansvar för att skapa en stimulerande och kreativ miljö där alla mår bra, utvecklas och känner gemenskap.

Nämndens strategi:

Miljönämnden Östra Skaraborg ska bli Sveriges bästa kommunala miljönämnd med stolta och nöjda medarbetare i en frisk organisation.

Miljönämnden Östra Skaraborg ska vara känd för:

- ▶ tydliga ledare som tar sitt ansvar
- ▶ delaktiga medarbetare med en positiv attityd och som ser möjligheter
- ▶ tydliga mål och värderingar som är kända av alla
- ▶ högt i tak, öppet för kritik och en vilja att utvecklas
- ▶ ett bra hälsoförebyggande arbete
- ▶ god kompetensutveckling för alla

Prioriterade utvecklingsområden

1. Begränsad klimatpåverkan
2. Frisk luft
3. Ingen övergödning
4. Grundvatten av god kvalitet
5. En giftfri miljö
6. God bebyggd miljö
7. Säkra livsmedel

Miljönämndernas verksamhetsmål 2010–

Prioriterade områden	Målområden	Miljönämndens mål	Indikatorer
1–7	Tillsyn/kontroll	Årligen delta i minst tre gemensamma tillsynsprojekt inom länet och/eller riket.	Antal gemensamma tillsynsprojekt
6		Senast 2010 ska halten av radon i inomhusluft i alla skolor och förskolor understiga 200 Bq/m ³ luft.	Andel skolor/förskolor med en radonhalt som understiger 200 Bq/m ³ luft.
1–6		Tillsyn av miljöskyddet vid Tibro kommuns B-anläggningar fr.o.m. 2011.	Kommuner med B-tillsyn
1–6		Riskbaserad tillsyn av miljöfarliga verksamheter fr.o.m. 2011.	Andel anläggningar med riskbaserad tillsyn
1–7		Utveckla verksamhetsutövarnas egenkontroll under 2009–2011 inom alla tillsyns-/kontrollområden.	Andel anläggningar med en fungerande egenkontroll
3, 4, 5		Alla jordbruk överstigande 10 djurenheter ska ha en fungerande anläggning för gödselhantering senast 2010.	Andelen jordbruk med en fungerande gödselhantering
3, 4, 5		Alla fastigheter med enskilt avlopp ska ha en avloppsanläggning som uppfyller miljökraven senast 2015 för Falköping, 2016 för Tibro, 2017 för Skövde och Tibro kommuner. Avloppsinventeringarna genomförs utifrån avrinningsområden och åtgärder prioriteras utifrån miljörisk.	Andel fastigheter med avloppsanläggning som uppfyller miljökraven.
1–7	Ekonomi/verksamhet	Avgiftsfinansieringsgraden ska öka.	Avgiftsfinansieringsgrad
		Utvecklade verktyg, rutiner och indikatorer för kontroll av kvaliteten och produktiviteten i den egna verksamheten senast 30 september 2010.	Antal kvalitetsrutiner. Tillsynstid per handläggare
6	Medborgare	Medborgardialog genom minst två aktiviteter i aktuella miljö- och hälsoskyddsfrågor.	Antal aktiviteter
6		Minst två möten i samverkansfrågor mellan miljönämnden och ingående kommuners byggnads- och tekniska nämnder.	Antal möten
1–7	Medarbetare	Andelen nöjda medarbetare ska öka.	Medarbetarindex

Så har vi räknat ut vår tid

Miljöförvaltningen har registrerat sin arbetstid från och med 1 januari 2009. 2009 års tidsredovisning kan inte användas som underlag för kommande års tidsredovisningar. Förvaltningen är fortfarande i ett uppbyggnadsskede med brist på handläggare. Dessutom har mycket tid lagts på att bygga upp och samordna de ingående kommunernas ibland skilda sätt att se på tillsynsupdraget. Förvaltningen väljer därför att även för 2010 utgå från en teoretiskt beräknad tillsynstid. Arbetstiden fördelas i Personlig tid, Gemensam tid och Tillsynstid.

29,5 % av förvaltningens totala arbetstid ska således användas för planerad tillsyn.

Tabell A

Aktivitet Personlig tid	Timmar per år	%
Semester	200	10,3
Sjukdom	55	2,8
Vård av barn, kortare föräldraledigheter	60	3,1
Personlig tid	60	3,1
Utbildning	100	5,1
Friskvård	40	2,1
SUMMA	515	26,4

Tabell B

Aktivitet Gemensam tid	Timmar per år	%
Extern samverkan	100	5,1
Intern samverkan	100	5,1
Planering	80	4,1
Kvalitetsarbete	80	4,1
Övrigt administrativt arbete	100	5,1
SUMMA	460	23,6

Tabell C

Aktivitet Tillsynstid	Timmar per år	%
Planerad tillsyn och kontroll - Fakturerbar	575	29,5
Oplanerad tillsyn och kontroll - Fakturerbar	200	10,3
Oplanerad tillsyn och kontroll – Ej fakturerbar	100	5,1
Tillsyns- och kontrollrelaterat arbete – Ej fakturerbart	100	5,1
SUMMA	975	50,0

Årsarbetstid	1 950	100
---------------------	--------------	-----

Totalt antal timmar Tabell A–C	1 950	
---------------------------------------	--------------	--

Att notera

En del av tillsynsarbetet är händelsestyrt. Miljöbalken ställer även krav på hantering av anmälan och ansökan om tillstånd. Förvaltningslagen ställer krav på offentlighet och hantering av allmänhetens klagomål samt samarbete med andra myndigheter. Lagars krav leder lätt till att klagomål på störningar, remisser och andra händelser styr verksamheten. En sådan tillsyn har små möjligheter att säkra en hållbar utveckling. Än mindre kan den vara förebyggande.

Större händelser inom våra tillsynsområden kan snabbt och omfattande kullkasta det vi planerat. Som exempel på detta kan nämnas: utbrott av legionella, salmonella, fågelinfluensa eller annan smitta vilka dels tar mycket tid att handlägga och dels påkallar stor uppmärksamhet bland allmänhet och i media. Även olyckor som till exempel diesel-läckage inom ett vattenskyddsområde är sådant som måste få högsta prioritet.

Uppföljning, utvärdering och redovisning

Tillsyn/kontroll

- Inom förvaltningen – fyra gånger per år.
- Miljönämnden – januari och augusti.
- Projekt redovisas kontinuerligt vid nämndens sammanträden.

Ekonomi

- Inom förvaltningen – varje månad.
- Miljönämnden – varje månad.

Medborgare/medarbetare

- Medborgarenkäter för ingående kommuner.
- Arbetsglädjetest 2 gånger per år.
- Arbetsmiljöenkät vartannat år.
- Kundenkät vartannat år.

Dessutom:

- Tillsynsplanen finns med som en stående punkt på dagordningen vid varje arbetslagsmöte.
- Tidsredovisning sker löpande i ECOS vilket möjliggör uppföljning.
- Behovsutredningen ska uppdateras årligen.
- Tillsynsplan för kommande år arbetas fram under hösten och antas i nämnden november/december.

Arbetslag

Miljönämndens arbetsuppgifter fördelas inom följande arbetslag: Hälsoskydd, Miljöskydd, Landsbygd, Livsmedel och Intern administration. Verksamheten leds av miljöchefen och biträdande miljöchefen.

LEDNING

Miljönämndens prioriterade mål:

- Tillsyn av miljöskyddet vid Tibro kommuns B-anläggningar från och med 2011.
- Utvecklade verktyg, rutiner och indikatorer för kontroll av kvaliteten och produktiviteten i den egna verksamheten senast 30 september 2010.
- Minst två möten i samverkansfrågor mellan miljönämnden och ingående kommuners byggnads- och tekniska nämnder.
- Andelen nöjda medarbetare ska öka.

Personalresurser

Behov	årsarbetstid motsvarande 2,0 tjänster
Personalresurs	årsarbetstid motsvarande 2,0 tjänster

Resurs/årsanställd	Total resurs (tim)
Normal årsarbetstid (heltid, 1950 timmar)	3 900

INTERN ADMINISTRATION

Den interna administrationen är en stödprocess till kärnverksamheten. Controllerfunktionen biträder cheferna i frågor som rör verksamhetsutveckling, ekonomistyrning och personalstrategiska frågor.

Arbetsuppgifter:

- Nämndadministration
- Ekonomiadministration
- Personaladministration
- Dokument- och ärendehantering
- Kvalitetssäkring
 - ECOS, GIS, och övrig IT
 - Mallar
 - Rutiner
 - Internkontroll (tidredovisning m.m.)
- Information
- Kundtjänst

Kort beskrivning av arbetsområdet

Nämndadministration

Administrationen ansvarar för hantering kring nämndadministration som kallelse, utskick av handlingar, protokoll, arvoden m.m. för både arbetsutskott och nämnd.

Ekonomiadministration

Administrationen arbetar med taxor och avgifter. I arbetet ingår att debitera fasta avgifter och timavgifter samt att ta fram förslag till nya eller reviderade taxor.

Inköp av kontorsmaterial m.m. sker genom elektronisk handel samt på vanligt sätt genom rekvisition. En stor del av administrationens arbete är att hantera leverantörsfakturer.

Arbetet med budget sker i form av förarbete innan budgeten antas av kommunfullmäktige samt uppföljning kvartalsvis.

En representant från administrationen deltar i kommunens övergripande ekonomigrupp.

Personaladministration

Administrationen ansvarar för kontroll av personalens frånvarorapportering som till exempel sjukdom, semester. Vid sjukdom ansvarar administrationen att anmälan sker till Försäkringskassan.

Arbete med att ta fram arbetsmiljö- och jämställdhetsstatistik inför den årliga rapporteringen.

Introduktion av nyanställda sker tillsammans med ledning samt berörd personal.

Dokument- och ärendehantering

Administrationen arbetar med dokument- och ärendehantering genom hantering av inkommande handlingar, registrering, granskning och utskick av delegationsbeslut, delgivning, arkivering m.m. En dokumenthanteringsplan håller på att tas fram.

Kvalitetssäkring

Administrationen ansvarar för att driva ett systematiskt och uthålligt arbete med kvalitetssäkring. I arbetet ingår att hjälpa handläggare att ta fram rutiner, dokumentmallar och system för handläggning. Administrationen hjälper till med att fram behovsutredning och tillsynsplaner.

Administrationen har ansvar för att ta fram förslag till internkontrollplan.

ECOS, GIS, och övrig IT

Administrationen ansvarar för att verksamhetssystemet ECOS utvecklas. Stora delar av förvaltningens arbete bedrivs med systemet som stöd. I verksamhetssystemet ECOS kan man på ett enkelt sätt överskåda alla ärenden och objekt inom våra kommuner. Tillsammans med en kartkoppling blir verksamhetssystemet ett bra stöd. Förvaltningen tidsredovisar all sin arbetstid i ECOS tidsredovisningssystem.

Administrationen ansvarar för att införa och utveckla geografiskt informationssystem (GIS) på förvaltningen

I arbetet med IT ingår att utveckla och ge support i frågor gällande till exempel databaserade inspektioner, arbete utanför kontoret och samtliga dataprogram.

Information

Administrationen ansvarar för kontinuerlig utveckling av förvaltningens webbplats. Den grafiska profilen är framtagen och kommer att användas i verksamheten.

Administrationen hjälper till med att ta fram informationsblad och annat informationsmaterial.

Kundtjänst

Kundtjänst är en stödfunktion som förvaltningen erbjuder sina kunder för att snabbt och effektivt kunna ge service och information. Kundtjänst ska under arbetstid vara bemannad med serviceinriktad och kompetent personal. I Kundtjänst ingår även att handlägga vissa korta ärenden.

Handläggarna i de olika arbetslagen kommer att på olika sätt att vara involverade i Kundtjänst.

Personalresurser:

Behov	årsarbetstid motsvarande 6,2 tjänster
Personalresurs	årsarbetstid motsvarande 5,9 tjänster

Resurs/årsanställd	Total resurs (tim)
Normal årsarbetstid (heltid, 1950 timmar)	11 505

HÄLSOSKYDD

- **Hälsoskydd inklusive smittskydd**
- lokaler, verksamheter och bostäder
- renhållning
- enskilda vattentäcker

Kort beskrivning av tillsynsområdet

Miljöförvaltningen Östra Skaraborg (MÖS) bedriver tillsyn inom hälsoskyddsområdet. Tillsynen syftar till att motverka olägenhet för människors hälsa och miljön. Hälsoskyddstillsynen omfattar ett brett arbetsområde, bland annat inomhusmiljöproblem såsom buller, ventilation och radon. Hälsoskyddsgruppen handlägger även ärenden rörande smittskydd, badvattenkvalitet, avfall samt plan- och byggärenden.

Till våra tillsynsobjekt hör bland annat offentliga lokaler, lokaler för hygienisk behandling, skolor, förskolor samt lokaler för vård och omsorg.

Miljönämndens prioriterade mål:

- Årligen delta i minst tre gemensamma tillsynsprojekt inom länet och/eller riket. (minst ett projekt för hälsoskyddsgruppen).
- Senast 2010 ska halten av radon i inomhusluft i alla skolor och förskolor understiga 200 Bq/ m³ luft.
- Riskbaserad tillsyn inom hälsoskyddsområdets verksamheter från och med 2011.
- Utveckla verksamhetsutövarnas egenkontroll under 2009–2011 inom alla tillsyns-/kontrollområden.
- Avgiftsfinansieringsgraden ska öka.
- Medborgardialog genom minst två aktiviteter i aktuella miljö- och hälsoskyddsfrågor. (minst en aktivitet för hälsoskyddsgruppen)

Personalresurser

Behov	årsarbetstid motsvarande 4,2 tjänster
Personalresurs	årsarbetstid motsvarande 4,0 tjänster

Resurs/årsanställd	Total resurs (tim)
Normal årsarbetstid (heltid, 1950 timmar)	7 800
Administrativ tid (tabell A och B, 975 timmar)	3 900
Tillsynstid (tabell C, 975 timmar)	3 900

MILJÖSKYDD

- **Prövning och tillsyn**
 - A-, B-, C- och U-anläggningar (industriell verksamhet)
 - förorenad mark
 - kemikalier
 - värmepumpar
 - avfall
 - kemikalieolyckor

Kort beskrivning av tillsynsområdet

Miljötillsyn sker på industrier och andra miljöfarliga verksamheter inom kommunerna. Syftet med tillsynen är att minska utsläppen av föroreningar till mark, vatten och luft från dessa verksamheter samt att hanteringen av kemikalier och farligt avfall ska ske på ett godtagbart sätt. Tillsyn att kemiska produkter och farligt avfall hanteras rätt, sker också bland såväl yrkesmässiga som andra användare. I samband med inspektioner på verksamheterna sker även genomgång av reningsanläggningar, egenkontroll liksom eventuell störning till omgivningen i form av buller, lukt och damm m.m.

I miljöbalken regleras vilka verksamheter som är tillstånds- respektive anmälningspliktiga. Till detta kommer ett stort antal övriga mindre verksamheter som miljönämnden också har regelbunden tillsyn över.

Impregneringsanläggningar, deponier, kemptvättar och bensinstationer är exempel på anläggningar där föroreningar i mark ofta förekommer. Många ämnen är långlivade och kan ge negativa konsekvenser för människor, växt- och djurliv. Många gånger är det svårt att avgöra vem som har saneringsansvaret för föroreningarna. Som tillsynsmyndighet ska vi göra bedömningar och ställa krav på hur förorenade massor ska förvaras, transporterats och behandlas samt vilka skyddsåtgärder som ska vidtas.

Även inom miljötillsynen utgör inkommande ärenden en stor del av verksamheten. Ämnesområden med mycket inkommande ärenden är till exempel värmepumpar och köldmedier.

Vid olyckor där kemikalier är inblandade finns ofta miljöhandläggare på plats för att göra bedömningar av faran för mark-, vatten-, eller luftförorening samt ställa krav på sanering. Det kan även gälla större bränder där släckvatten och rök kan vara ett problem.

Miljönämndens prioriterade mål:

- Årligen delta i minst tre gemensamma tillsynsprojekt inom länet och/eller riket. (minst ett projekt för miljöskyddsgruppen)
- Riskbaserad tillsyn av miljöfarliga verksamheter från och med 2011.
- Utveckla verksamhetsutövarnas egenkontroll under 2009–2011 inom alla tillsyns-/kontrollområden.
- Avgiftsfinansieringsgraden ska öka.
- Medborgardialog genom minst två aktiviteter i aktuella miljö- och hälsoskyddsfrågor. (minst en aktivitet för miljöskyddsgruppen)

Personalresurser

Behov	årsarbetstid motsvarande 10,9 tjänster
Personalresurs	årsarbetstid motsvarande 9,0 tjänster

Resurs/årsanställd	Total resurs (tim)
Normal årsarbetstid (heltid, 1950 timmar)	17 550
Administrativ tid (tabell A och B, 975 timmar)	8 775
Tillsynstid (tabell C, 975 timmar)	8 775

LANDSBYGD

- **Prövning och tillsyn**
 - jordbruk
 - gödsel, slamspridning
 - enskilda avlopp
 - nedskräpning
 - täkter
 - naturreservat

Kort beskrivning av tillsynsområdet

Jordbruk med djurhållning. I MÖS verksamhetsområde beräknas det finnas 710 djurhållare med mer än 11 djurenheter.

Intresset för att använda organiska gödselmedel (avloppsslam, etc.) har ökat och kommer att öka ytterligare på grund av höga priser på konstgödsel och att allt mer avloppsslam blir certifierat enligt Revac.

Inom MÖS verksamhetsområde finns det ca 10 500 enskilda avlopp på landsbygden. MÖS beräknar att det finns ca 3000 avlopp som inte uppfyller miljökraven inom verksamhetsområdet.

I MÖS verksamhetsområde finns det ca 15 pågående tillståndspliktiga täktverksamheter (B-verksamheter) med uttag av grus, sand, lera och torv. MÖS är tillsynsmyndighet för täkterna i Falköpings, Skövde och Hjo kommuner.

Nedskräpningsärenden hanteras som inkommande klagomål.

MÖS har tillsynen över kommunala naturreservat. I Falköpings kommun finns det 3 kommunala naturreservat, i Skövde kommun finns det 5 kommunala naturreservat och i Hjo kommun finns det 1 kommunalt reservat.

Miljönämndens prioriterade mål:

- Årligen delta i minst tre gemensamma tillsynsprojekt inom länet och/eller riket. (minst ett projekt för landsbygdsgruppen)
- Alla jordbruk överstigande 10 djurenheter ska ha en fungerande anläggning för gödselhantering senast 2010.
- Alla fastigheter med enskilt avlopp ska ha en avloppsanläggning som uppfyller miljökraven senast 2015 för Falköping, 2016 för Tibro, 2017 för Skövde och Hjo kommuner.
Avloppsinventeringarna genomförs utifrån avrinningsområden och åtgärder prioriteras utifrån miljörisk.
- Riskbaserad tillsyn av miljöfarliga verksamheter från och med 2011.

- Utveckla verksamhetsutövarnas egenkontroll under 2009–2011 inom alla tillsyns-/kontrollområden.
- Avgiftsfinansieringsgraden ska öka.
- Medborgardialog genom minst två aktiviteter i aktuella miljö- och hälsoskyddsfrågor. (minst en aktivitet för landsbygdsgruppen)

Personella resurser

Behov	årsarbetstid motsvarande 8,3 tjänster
Personalresurs	årsarbetstid motsvarande 5,5 tjänster

Resurs/årsanställd	Total resurs (tim)
Normal årsarbetstid (heltid, 1950 timmar)	10 725
Administrativ tid (tabell A och B, 975 timmar)	5 363
Tillsynstid (tabell C, 975 timmar)	5 363

LIVSMEDEL

- **Livsmedel inklusive dricksvatten**
- livsmedelsanläggningar

Kort beskrivning av tillsynsområdet

Målet inom livsmedelstillsynen är säkra livsmedel. I lagstiftningen framgår tydligt att det är livsmedelsföretagaren som har ansvaret för detta. Offentlig kontroll innebär att kontrollera att livsmedelslagstiftningen följs i alla led bland annat genom inspektion, provtagning och revision.

Livsmedelsgruppen arbetar i projektform och har 15 projekt planerade för år 2010. Det är den planerade tillsynen som bedrivs i projektform. Fyra personer arbetar i projekten och två personer kommer att arbeta med inkommande ärenden.

Totalt finns ca 660 objekt inom MÖS. Den största gruppen utgörs av detaljhandel. I begreppet detaljhandel ingår både storhushåll, till exempel restauranger, pizzerior, gatukök och mottagningskök men även butiker, till exempel livsmedelsbutiker, kiosker och bensinstationer. Förutom detaljhandel finns även dricksvattenanläggningar, industriell tillverkning och partihandel. Antalet livsmedelsanläggningar är egentligen större, det beror på att verksamheter som före den 1 januari 2006 inte omfattats av lagstiftningen till exempel dagmammor, hemtjänsten och transportfirmor ännu inte godkänts eller registrerats.

I arbetsuppgifterna ingår till exempel handläggning av inkomna ärenden såsom ansök-

Sammanställning – personalresurser för tillsynen i förhållande till behovet

Område	Tillgängliga personalresurser 2010	Personalresurser enligt behovsutredningen	Tillgänglig tid för tillsyn (tim)
Ledning och intern administration	5,9	8,2	
Hälsoskydd	4,0	4,2	3 900
Miljöskydd	9,0	10,9	8 775
Landsbygd	5,5	8,3	5 363
Livsmedel	6,0	6,8	5 850
TOTALT	30,4	38,4	23 888
Differens	8,0		

Arbetsplan 2010: Ledning

Tillsyn/kontroll – Ekonomi/verksamhet – Medborgare - Medarbetare

Miljönämnden mål	Indikator	Aktiviteter	Genomfört, när	Ansvarig handläggare	Uppföljning aktivitet/indikator	Måluppfyllelse per 31 dec 2010
Tillsyn av miljöskyddet vid Tibro kommuns B-anläggningar fr. om. 2011.	Kommuner med B-tillsyn	Inventera berörda anläggningar	30 april	EB		
		Samråda med länsstyrelsen	maj	EB		
		Förslag till beslut till KF	juni	EB		
		Förbereda införandet	nov	EB		
		Uppstart tillsyn av B-anläggningarna	1 jan 2011	EB, SL		
Utvecklade verktyg, rutiner och indikatorer för kontroll av kvaliteten och produktiviteten i den egna verksamheten senast 30 september 2010.	Antal kvalitetsrutiner. Tillsynstid per handläggare	Internkontrollplan	15 sept	SL		
		Identifiera nyckeltal, verksamhetsutveckling, ekonomi och personal	31 aug	SL		
		Utarbeta plan för hur miljöövervakning ska ske	30 juni	EB		
		Identifiera nyckeltal miljöövervakning	31 aug	EB		
Minst två möten i samverkansfrågor mellan miljönämnden och ingående kommuners byggnads- och tekniska nämnder.	Antal möten	Anordna och genomföra möten	febr, nov	SL		
		I samverkan med ingående kommuner utarbeta arbetsmetoder för effektiv handläggning av plan- och bygglovärenden	31 maj	EB		
		Utveckla Kundtjänst	31 maj	SL		

BILAGA 1

Andelen nöjda medarbetare ska öka.	Medarbetarindex	Utarbeta lönekriterier	31 jan	EB		
		Utarbeta plan för systematiskt arbetsmiljöarbete inkl. förvaltnings-samverkan	28 febr	EB		
		Färdigställa hälsoplanen	31 jan	EB		
		Införa ”Modern tillsyn” i hela organisationen		SL		
		Utveckla medarbetarskapet	2010	SL, EB		
		Utarbeta en jämställdhetsplan	31 mars	EB		
		Genomföra arbetsglädjekäter	1 ggr/ kvartal	SL		
		Utveckla MÖS krisberedskap	31 dec	EB		

Arbetsplan 2010: Intern administration

Sprintar		Aktiviteter	Genomfört, när	Ansvarig handläggare	Uppföljning sprintar	
Grundmallar		Arbeta om bef. mallar utifrån den nya grundmallen som följer den nya grafiska profilen	2010-03-31	John (Eleonor)	Närmaste gruppmöte efter att sprinten är klar	
Fungerande karta kopplad till verksamhetssystemet ECOS		Få koordinater i ECOS att fungera ihop med karta	2010-06-30	John (Birgitta)	Närmaste gruppmöte efter att sprinten är klar	
Massutskick via ECOS		Få igång IT-systemet för massutskick	2010-03-31	John (IT)	Närmaste gruppmöte efter att sprinten är klar	
GIS-grupp		Skapa GIS-grupp och utvärdera MÖS-karta	2010-03-31	John	Närmaste gruppmöte efter att sprinten är klar	
Införande av nytt ekonomisystem		Utbildning	2010-03-31	Frida	Närmaste gruppmöte efter att sprinten är klar	
		Byta koder i ECOS	2010-01-15	John (Frida)	Närmaste gruppmöte efter att sprinten är klar	
		Skapa rutiner	2010-02-28	Frida	Närmaste gruppmöte efter att sprinten är klar	
Öka tillgängligheten på webbplatsen		Införa sökmotor	2010-12-31	Eleonor	Närmaste gruppmöte efter att sprinten är klar	
		Utreda förutsättningar för att införa översättningsfunktion	2010-06-30	Eleonor	Närmaste gruppmöte efter att sprinten är klar	

BILAGA 2

Skapa nya blanketter utifrån ny grundmall enligt ny rutin		Anpassa befintliga blanketter till nya grafiska profil	2010-09-30	Eleonor	Närmaste gruppmöte efter att sprinten är klar
Internkontroll		Skapa ett nytt system för internkontroll	2010-06-31	John	Närmaste gruppmöte efter att sprinten är klar
Årliga avgifter		Fakturering Hälsoskydd	2010-01-20	Frida	Närmaste gruppmöte efter att sprinten är klar
		Fakturering Miljöskydd	2010-01-31	Frida	Närmaste gruppmöte efter att sprinten är klar
		Fakturering Livsmedel	2010-01-31	Frida	Närmaste gruppmöte efter att sprinten är klar
		Kontrollera faktureringsunderlag för kommande år	2010-12-31	Frida	Närmaste gruppmöte efter att sprinten är klar
Fungerande och uppdaterat arkiv		Arkivera gamla akter som finns i Skövde stadshus	2010-02-28	Helena	Närmaste gruppmöte efter att sprinten är klar
		Rensa och gallra bland Falköpings gamla akter, pärmar mm	2010-12-31	Helena	Närmaste gruppmöte efter att sprinten är klar
Inventarier		Skapa en inventarieförteckning	2010-12-31	Helena	Närmaste gruppmöte efter att sprinten är klar
Taxor		Förslag till revidering av befintliga taxor inför år 2011	2010-09-30	John	Närmaste gruppmöte efter att sprinten är klar
		Indexuppräknig taxor för kommande år	2010-10-31	John	Närmaste gruppmöte efter att sprinten är klar
Lokala kommunala föreskrifter		Förslag tas fram för samtliga kommuner	2010-03-31	John	Närmaste gruppmöte efter att sprinten är klar

BILAGA 2

Mall sekretessbeslut		Skapa ny ECOS-mall för sekretessbeslut	2010-03-31	John	Närmaste gruppmöte efter att sprinten är klar	
Riskklassning av objekt - lantbruk, - miljöskydd och - hälsoskydd		Skapa förutsättningar för att registrera riskklassning av objekt i ECOS	2010-02-28	John	Närmaste gruppmöte efter att sprinten är klar	
Service till medborgarna		Skapa rutin och ECOS-mall för bekräftelse på inkomna ärenden	2010-12-31	John	Närmaste gruppmöte efter att sprinten är klar	
Avtal med IT-enheten		Skriva avtal med IT om IT-tjänster	2010-12-31	John	Närmaste gruppmöte efter att sprinten är klar	
Städa avloppsregistret på koder		Föreslå nya koder	2010-02-28	John	Närmaste gruppmöte efter att sprinten är klar	
		Besluta om nya koder	2010-03-31	Sonja	Närmaste gruppmöte efter att sprinten är klar	
		Byte av gamla koder både i kodlistan och i lagringstabeller	2010-12-31	John	Närmaste gruppmöte efter att sprinten är klar	
Få ordning på MÖS processer		Utreda möjligheter att införa processverktyg och processsystem genom studiebesök m.m.	2010-12-31	John (Max)	Närmaste gruppmöte efter att sprinten är klar	
Felaktiga adresser och fastigheter i ECOS		Städa adresser och fastigheter i ECOS	2010-09-30	John (Inger)	Närmaste gruppmöte efter att sprinten är klar	
		Byta ut felaktiga koordinater	2010-12-31	John	Närmaste gruppmöte efter att sprinten är klar	

BILAGA 2

PowerPointmall		Ta fram PowerPointmall som följer den nya grafiska profilen	2010-06-30	Eleonor	Närmaste gruppmöte efter att sprinten är klar	

Arbetsplan 2010:

Arbetslag Hälsoskydd

Utvecklingsområde:

God bebyggd miljö

Produktkatalog:

Sprint 1: Skolor del 1

Sprint 2: Fastighetsägares egenkontroll (FÄ-egenkontroll)

Sprint 3: Skolor del 2

Sprint 4: Uppföljning förskoleprojekt

Sprint 5: Bassängbad

Sprint 6: Information

Miljönämnden mål	Indikator	Aktiviteter	Genomfört, när	Ansvarig handläggare	Uppföljning aktivitet/indikator	Måluppfyllelse per 31 dec 2010
Årligen delta i minst tre gemensamma tillsynsprojekt inom länet och/eller riket. (minst ett projekt för hälsoskyddsgruppen)	Antal gemensamma tillsynsprojekt	-Fastighetsägares egenkontroll- Socialstyrelsens nationella tillsynsprojekt 2010 -Vattenskyddsområden- MVG projekt	Dec.	Jenny		
			Nov.	Anna		
Senast 2010 ska halten av radon i inomhusluft i alla skolor och förskolor understiga 200 Bq/ m ³	Andel skolor/förskolor med en radonhalt som understiger 200 Bq/ m ³	-Via sprintar nr: 1, 3 och 4		Pär		
Riskbaserad tillsyn inom hälsoskyddsområdets verksamheter fr. om. 2011.	Andel anläggningar med	-Riskklassning sker fortlöpande i enlighet med flerårsplan.	Dec.	Alla		

BILAGA 3

	riskbaserad tillsyn					
Utveckla verksamhetsutövarnas egenkontroll under 2009 - 2011 inom alla tillsyns-/kontroll-områden	Andel anläggningar med en fungerande egenkontroll	-Sprint 1,2,3	Dec.	Alla		
Avgiftsfinansieringsgraden ska öka.	Avgiftsfinansieringsgrad	-Timavgift tas på projektet FÄ-egenkontroll. -Mer uppmärksam på timavgift i övriga ärenden (t.ex. klagomål)	Dec.	Alla		
Medborgardialog genom minst två aktiviteter i aktuella miljö- och hälsoskyddsfrågor. (minst en aktivitet för hälsoskyddsgruppen)	Antal aktiviteter	-Fastighetsägares egenkontroll-Socialstyrelsens nationella tillsynsprojekt 2010 -Sprint 1,3,6	Dec. Dec.	Jenny Pär		

Arbetsplan 2010:

Arbetslag Miljöskydd

Utvecklingsområde:

Begränsad klimatpåverkan, Frisk luft, Ingen övergödning, Grundvatten av god kvalitet,
En giffri miljö, God bebyggd miljö,

Produktkatalog:

- Sprint 1: Tillsyn på motorbanor
 Sprint 2: Tillsyn på skjutbanor
 Sprint 3: Handläggning av miljörapporter
 Sprint 4: Ta fram information, blanketter mm till webben
 Sprint 5: Handläggning av rapporter från fordonstvättar
 Sprint 6: Handläggning av periodiska besiktningar

Miljönämndens mål	Indikator	Aktiviteter	Genomfört, när	Ansvarig handläggare	Uppföljning aktivitet/indikator	Måluppfyllelse per 31 dec 2010
Årligen delta i minst tre gemensamma tillsynsprojekt inom länet och/eller riket. (minst ett projekt för miljöskyddsgruppen)	Antal gemensamma tillsynsprojekt	Riksomfattande projekt bakgrundsmätning gammastrålning Mätning samtliga punkter, fotodokumentering m.m.	28/2 och 30/9			
		Luft i Väst, mäta luftkvalitén i MÖS-kommunerna <i>Frisk luft</i> NO ₂ , 1 gng/mån PM10, 1gng/v	31/12			
		Energiprojekt i MVG:S regi <i>Begränsad klimatpåverkan</i> Uppföljning 2011 enligt MVG:s verksamhetsplan	31/12			

BILAGA 4

		Tillsyn på motorbanor <i>Grundvatten av god kvalitet och frisk luft, god bebyggd miljö</i> Gemensamma krav inom MÖS	31/8			
		Tillsyn på civila skjutbanor <i>Grundvatten av god kvalitet och giftfri miljö, god bebyggd miljö</i> Gemensamma krav inom MÖS	30/9			
		Miljörapporter, fokus på <i>begränsad klimatpåverkan</i> Genomgång, beslut	15/9			
		Genomgång periodiska besiktningar <i>Samtliga utvecklingsområden omfattas</i> Samla ihop under en period, granska samtidigt. Flera tillfällen per år.	30/4 och 31/10			
		CFC-rapporter <i>begränsad klimatpåverkan, giftfri miljö</i> Handläggning av CFC-rapporterna	31/8			
		Rapporter från fordonstvättar <i>Giftfri miljö, grundvatten av god kvalitet, ingen övergödning</i> Handläggning av provtagningsrapporterna från C-fordonstvättar	31/8			
		Kontrollprogram	31/1			

BILAGA 4

		<p><i>Samtliga utvecklingsområden omfattas</i> Konsensus om handläggning av kontrollprogram</p>				
		<p>Dagvatten utsläppspunkter, inventera, dokumentera <i>Giftfri miljö, grundvatten av god kvalitet, god bebyggd miljö</i> Samtliga utsläppspunkter ska vara dokumenterade, positionerade och beskrivna, kartmaterial ska finnas på förvaltningen.</p>	31/5			
Riskbaserad tillsyn av miljöfarliga verksamheter fr. om. 2011.	Andel verksamheter med riskbaserad tillsyn	<p>Riskklassningsuppgifter, förberedelse inför 2011. Aktiviteten hör hemma under nästa punkt i tabellen. <i>Samtliga utvecklingsområden omfattas</i> Avvakta efter möte med John</p>	31/12			
Utveckla verksamhetsutövarnas egenkontroll under 2009 - 2011 inom alla tillsyns-/kontrollområden	Andel verksamheter med en fungerande egenkontroll	<p>Verksamhetsutövarnas egenkontroll hanteras i ordinarie tillsyn och berörs dessutom i minst 4 projekt <i>Samtliga utvecklingsområden omfattas</i></p>				
		<p>På sikt är målet 100%, efter riskklassningen 2011 vet vi mer om andelen.</p>				

BILAGA 4

Avgiftsfinansieringsgraden ska öka.	Avgiftsfinansieringsgrad	Vid handläggningen av ärenden som inte ingår i den årliga tillsynsavgiften debiteras en timavgift.				
Medborgardialog genom minst två aktiviteter i aktuella miljö- och hälsoskyddsfrågor. (minst en aktivitet för miljöskyddsgruppen)	Antal aktiviteter	Informationsprojekt, ta fram infomaterial inkl webbinformation inom miljöskyddsområdet. Grundutbud av blanketter ska finnas på webben.	31/3			

Arbetsplan 2010:

Arbetslag Landsbygd

Utvecklingsområde:

Begränsad klimatpåverkan, Frisk luft, Ingen övergödning, Grundvatten av god kvalitet,
En giftfri miljö

God bebyggd miljö

Produktkatalog:

Sprint 1-3:

Miljötillsyn jordbruk, Hjo kommun

Sprint4:

Miljötillsyn jordbruk, B-anläggningar

Sprint 5:

Miljötillsyn jordbruk, Tibro kommun

Sprint 6:

Miljötillsyn jordbruk, avrinningsområde södra delen av MÖS

Sprint 7:

Miljötillsyn jordbruk, avrinningsområde norra delen av MÖS

Sprint 8-10:

Miljötillsyn enskilda avlopp, föreläggande om åtgärder

Sprint 11:

Inventering av enskilda avlopp inom Slafsans avrinningsområde

Sprint 12:

Miljötillsyn täkter

Miljönämnden mål	Indikator	Aktiviteter	Genomfört, när	Ansvarig handläggare	Uppföljning aktivitet/indikator	Måluppfyllelse per 31 dec 2010
Årligen delta i minst tre gemensamma tillsynsprojekt inom länet och/eller riket. (minst ett projekt för landsbygdsgruppen)	Antal gemensamma tillsynsprojekt	Delta i Naturvårdsverkets nationella tillsynskampanj om små avlopp	Pågår i flera år	Sonja Lejmark		
Alla jordbruk överstigande 10 djurenheter ska ha en fungerande anläggning för gödselhantering senast 2010.	Andelen jordbruk med en fungerande gödselhantering	7 sprintar med början i Hjo kommun (ca 120 objekt som delas upp i 3 sprintar efter delavrinningsområden) Därefter B-anläggningar (14 objekt, 1 sprint). Tibro	2010	DaUI		

BILAGA 5

		kommun (36 objekt 1 sprint). Avslutningsvis 2 sprintar, ca 40 objekt i var, efter avrinnings områden. Ett område i södra och ett i norra delen av MÖS.				
Alla fastigheter med enskilt avlopp ska ha en avlopps- anläggning som uppfyller miljökraven senast 2015 för Falköping, 2016 för Tibro, 2017 för Skövde och Hjo kommuner. Avloppsinventeringarna genomförs utifrån avrinningsområden och åtgärder prioriteras utifrån miljörisk	Andel fastigheter med avloppsanlåg ning som uppfyller miljökraven.	Uppföljning och förelägganden av ärenden där bevakningstiden gått ut – 3 sprintar om ca: 60 förelägganden per sprint.	Början av året- 31 mars			
		Inventera 100 avlopp avrinningsområdesvis längs med Slafsan mot Hornborgasjön, 1 sprint	2010			
		Uppföljning av förelägganden	2010			
		Löpande inkommande ärenden, t.ex. ansökningar som inte är kopplade till förelägganden och inventeringar och byggremisser.	2010			
Riskbaserad tillsyn av miljö- farliga verksamheter fr. om. 2011.	Andel anläggningar med riskbaserad tillsyn	Lantbruken riskklassas i samband med miljökontrollen	Ständigt på- gående			
Utveckla verksamhetsutövarnas egenkontroll under 2009 - 2011 inom alla tillsyns-/kontroll- områden	Andel anläggningar med en fungerande	Under 2010 koncentreras vi oss på B och C verksamheter	Ständigt på- gående			
		Under 2010 genomförs tillsyn	Under	Åsa		

BILAGA 5

	egenkontroll	på 13 täktverksamheter enligt ” Detaljerad tillsyns- och arbetsplan 2010-Täkter”. 1 sprint.	en 6- veckors period 2010.	Furustam		
Avgiftsfinansieringsgraden ska öka.	Avgiftsfinansieringsgrad	Intäkterna för miljötillsyn på lantbruk kommer att öka vid ökad bemanning fr.om 2010				
Medborgardialog genom minst två aktiviteter i aktuella miljö- och hälsoskyddsfrågor. (minst en aktivitet för landsbygdsgruppen)	Antal aktiviteter	3 eller 4 träffar med lantbrukare i MÖS verksamhetsområde.	Februar i-mars 2010	Gruppen		
		I träff med entreprenörer på enskilda avlopp	12 januari	Gruppen		
		Mats Johansson, Ecoloop håller utbildning för fastighetsägare i Valtorp. Vi deltar som observatörer och lär oss för att sedan fortsätta själva.	febr	Gruppen		

Arbetsplan 2010:

Arbetslag Livsmedel

Uppföljning 31 mars

Utvecklingsområde:

Säkra livsmedel

Produktkatalog:

- Sprint 1: Mottagningskök förskolor
- Sprint 2: Vattenverk
- Sprint 3: Mottagningskök skolor
- Sprint 4: Mottagningskök äldreboende
- Sprint 5: Riskklass 2A+2B och PIK-projekt
- Sprint 6: Riskklass 2A+2B och PIK-projekt
- Sprint 7: Caféeer enklare servering
- Sprint 8: Gatukök
- Sprint 9: Caféeer med beredning
- Sprint 10: KSS (2 v)
- Sprint 11: Pizzerior
- Sprint 12: Pizzerior
- Sprint 13: Riskklass 3B (30 st. objekt)
- Sprint 14: Restsprintar från årets projekt
- Sprint 15: Riksprojekt 2010 (provtagning butiker)

Miljönämnden mål	Indikator	Aktiviteter	Genomfört, när	Ansvarig handläggare	Uppföljning aktivitet/indikator	Måluppfyllelse per 31 dec 2010
Årligen delta i minst tre gemensamma tillsynsprojekt inom länet och/eller riket. (minst ett projekt för	Antal gemensamma tillsynsprojekt	Riksprojektet 2010, Listeria monocytogenes i kyld ätfärdig mat.	Augusti	Johanna/ Livsmedelgruppen		
		PIK-projekt: Distribution av	Decem	Lena /		

BILAGA 6

livsmedelsgruppen)		portionsförpackad varm/kall mat till enskilt boende i kommunal regi	ber	Livsmedel gruppen		
Utveckla verksamhetsutövarnas egenkontroll under 2009 - 2011 inom alla tillsyns-/kontrollområden	Andel anläggningar med en fungerande egenkontroll	Genom produktkatalogen blir egenkontrollen bättre	Decem ber	Livsmedel gruppen		
Medborgardialog genom minst två aktiviteter i aktuella miljö- och hälsoskyddsfrågor. (minst en aktivitet för livsmedelsgruppen)	Antal möten	Öppet hus för allmänheten och företag. (Information + frågestund)	Decem ber	Livsmedel gruppen		
Avgiftsfinansieringsgraden ska öka.	Avgiftsfinansieringsgrad	Ta ut avgift för extra offentlig kontroll	Decem ber	Livsmedel gruppen		

